

**TORTRICIDAE NUEVOS O INTERESANTES
PARA LA FAUNA CATALANA E IBÉRICA**

JOAQUIN BAIXERAS ALMELA

RESUMEN

En este trabajo se dan a conocer citas de 29 especies de *Tortricidae* procedentes de Cataluña, en su mayoría y también de Huesca y Andorra. Se trata de citas de especial interés, cuatro de ellas, las correspondientes a *Phalonidia albipalpna*, *Lozotaenia forsterana*, *Clepis rogana* y *Pammene aurana*, son primeras citas para la Península Ibérica. Por otro lado también se comenta la variabilidad observada en la especie *Agapeta angelana*.

SUMMARY

In this work, some records of 29 species of *Tortricidae*, specially from Catalonia, but also from Huesca and Andorra, are given. They are very interesting records, four of them, corresponding to *Phalonidia albipalpna*, *Lozotaenia forsterana*, *Clepis rogana* and *Pammene aurana* are first records from the Iberian Peninsula. Moreover the genital variability of *Agapeta angelana* is also discussed.

La fauna de *Tortricidae* de Cataluña comprende alrededor de 110 especies en lo que sería un censo provisional basado únicamente en aspectos bibliográficos, un número que supone la cuarta parte aproximadamente de los representantes citados de la Península, una proporción realmente importante si se tiene en cuenta el bajo nivel de conocimiento del grupo.

Las citas que se relacionan más adelante pertenecen todas ellas a especies que no se habían citado de Cataluña (salvo que se indique lo contrario) o que presentan un especial interés. También se ha considerado oportuno la inclusión de material procedente del Pirineo oscense y de Andorra, zonas de evidente conexión. Por otro lado hay que destacar la captura de cuatro de las especies, con seguridad desconocidas para la fauna ibérica, se trata de *Phalonidia albipalpna*, *Lozotaenia forsterana*, *Clepis rogana* y *Pammene aurana*, de las cuales la primera es la más interesante ya que, como más tarde veremos, las demás son especies de distribución euroasiática e incluso carácter alpino, cuya presencia en zonas surpirenáticas no es, en absoluto, sorprendente.

Aleimma loeflingiana L.

Parque Natural El Corredor (Barcelona, DG50):12-IX-86, 1 ♂ y

1 ♀ (A.MASO leg.) Valle de Pineta (Huesca, DH62):23-VII-85, 1 ♂ (J.GIL leg.).

Eulia ministrana L.

Llorts (Andorra, CH71):29-VI-85, 1 ♂. Plá de Sorteny (Andorra, CH81-82):24-VI-84, 2 ♂♂. Segudet (Andorra, CH71):1-VII-84, 1 ♂ (J.DANTART leg.).

Phalonidia albipalpata Z.

Castelló d'Empúries (Gerona, EG07):21-V-83, 2 ♂♂; 13-VIII-83, 1 ♂ (A.MASO leg.).

Se trata de una especie de distribución supramediterráneoasiática, conociéndose, entre otras zonas, del S. de Francia, Córcega, Cerdeña, Italia Peninsular y Grecia. Es de determinación relativamente sencilla y de mediano tamaño (6 mm. aproximadamente de envergadura alar). En realidad, esta especie ya se había citado con anterioridad de la Península Ibérica; SWATSCHKE (1958), en la descripción de su oruga, habla del material revisado refiriéndose a un ejemplar etiquetado por CONSTANT en 1895 de "Golfe Juan/Spanien", localización que se encuentra, en realidad, en las costas del S. de Francia, de hecho esta cita nunca ha sido tenida en cuenta y la especie no aparece en el catálogo de AGENJO (1967) ni la Península es considerada como formando parte de la distribución de la especie en la revisión paleártica de RAZOWSKI (1970). Las figuras 1 y 2 representan la genitalia de la especie capturada.

Agapeta angelana Kenn.

38 ejemplares de VI-IX de las siguientes localidades y colectores: Balanyá (Barcelona, DG33, VILLARRUBIA leg.), s. Quirze Saja (Barcelona, DG22,21,31,32, OROZCO leg.), Ports de Tortosa (Tarragona, CF01, NOVELLAS leg.), Mieres (Gerona, DG76,66, A.MASO leg.), Anglesola y Barbens (Lérida, CG21,31, GRUSTAN Y FOIX leg.), El Miracle (Lérida, CG74, NOVELLES leg.), Sta. Coloma de Queralt (CF69, CG60 NOVELLES leg.).

A. angelana está considerada como un endemismo ibérico y RAZOWSKI (1970) ha discutido claramente el problema ya que, teóricamente, esta especie sustituiría a *A. hamana* en la Península, especie que había sido citada antiguamente, por ejemplo por CUNI (1881) de Cerdanya, pero también lo ha sido recientemente, como son las citas de Torà (Lérida) por DE PRINS (1982) y en conexión con la zona las de Botoya y Villanova (Huesca) (BLAND, 1977; ABOS, 1980).

Todo el material del género *Agapeta* estudiado para este trabajo pertenece a *A. angelana* y a la especie siguiente *A. zoegana*, muy diferente de aquella. En la distinción de *A. hamana* y *A. angelana* es fundamental la conformación de la proyección del *sacculus*; en las figuras 5b-d se ilustran algunas formas extremas encontradas en el material estudiado y junto a ellas (figura 5a) la estructura de un ejemplar alemán de *A. hamana* (col.MZB) para evidenciar tanto el contraste entre ambas especies, como la extraordinaria variabilidad de *A. angelana*.

Agapeta zoegana L.

22 ejemplares de VII-IX de las siguientes localidades y colectores: Segudet y Pla de Sorteny (Andorra, CH81,82, J. DANTART leg.), Aiguafreda (Barcelona, DG32, A.MASO leg.), Fontalbó y Queraltó (Gerona, DG29,39 y DG28,38, A.MASSO y J.J.P. de GREGORIO leg.), Amer (Gerona, DG65, OROZCO leg.), S. Quirze Safaja (Barcelona, DG22, OROZCO leg.), Ribes de Freser (Gerona, DG38, SEGARRA leg.), S. Pere de Villamajor (Barcelona, DG41,51, SEGARRA leg.), Viladrau (Gerona, DG43, NOVELLES leg.), Valle de Pineta (Huesca, BH62, J.GIL leg.), Alos d'Asil (Lérida, CH42,43, M. DOMINGUEZ leg.), Bonaigua (Lérida, CH32, M. DOMINGUEZ leg.).

Especie ya citada de Cataluña, concretamente del Valle de Arán y de Pto. de Viella (DERRA-HACKER, 1982) y en Huesca de Jaca (FASSNIDGE, 1935), aparte de otras citas peninsulares.

Epagoge alhamana Schmidt.

Vallvidriera (Barcelona, DF28):21-IV-84, 1 ♂ (J. DANTART leg.).

Pandemis dumetana Tr.

Castelló d'Empúries (Gerona, EGO7):6-VIII-86, 1 ♂; 7-IX-86, 1 ♂ (J.J.P. de GREGORIO leg.).

Lozotaeniodes formosanus Fröl.

Abeta del Ordino (Andorra):3-VIII-85, 1 ♂. Axirivall (Andorra):7-VII-85, 1 ♂. Segudet (Andorra):6-IX-85, 1 ♂. Cuadrículas CH70,71,72,81,82 (J. DANTART leg.).

Lozotaenia forsterana F.

Estans de Gerber (Lérida, CH42):13-VII-84, 1 ♂ (J. DANTART leg.).

La especie típica de la Península es la *L. cupidinana*, de la que se diferencia claramente, se encuentra ampliamente distribuida en la zona euroasiática.

Aphelia viturniana F.

Ribera de Cardós (Lérida, CH51):21-VII-84, 1 ♂ (J. GIL leg.); Vall de Mulleres (Lérida, CH42):7-VII-84, 1 ♂ (J. DANTART leg.).

Clepsis rogana Cn.

Alos d'Isil (Lérida, CH42):12-VII-84, 1 ♂ (M. DOMINGUEZ leg.).

Especie de interés, presenta distribución claramente euroasiática y un acusado carácter alpino; se ha citado de los Alpes y Pirineos franceses y presenta una acusada variabilidad que se manifiesta incluso genítalmente; en la figura 4 se incluye el aspecto del uncus y gnathos del ejemplar capturado y en la figura 3 el del pene, estructuras muy características de la especie.

Clepsis rurinana L.

Parque Natural El Corredor (Barcelona, DG50):12-IX-86, 2 ♂♂.

Mieres (Gerona, DG76,66):6-VIII-86, 1 ♂ (A. MASO leg.).

Clepsis senecionana Hb.

Queralbs (Gerona, DG38,28):4-VI-83, 1 ♂ (A. MASO leg.).

Lobesia littoralis Westw.

Castelló d'Empuries (Gerona, EG07):13-VIII-83, 1 ♂ (A. MASO leg.), 7-IX-86, 1 ♂ (J.J.P. de GREGORIO leg.).

Metendothenia atropunctana Zett.

Ordino (Andorra, CH71):27-VI-85, 1 ♂ (J. DANTART leg.).

Hedya pruniana Hb.

Llorts (Andorra, CH71):29-VI-85, 1 ♂ (J. DANTART leg.).

Olethreutes arcuella Cl.

Esterri d'Aneu (Lérida, CH42):18-VII-84, 1 ♂ (M. DOMINGUEZ leg.).

Endothenia gentianeana Hb.

El Serrat (Andorra, CH71,72,81,82):19-VI-83, 1 ♂ (J. DANTART leg.).

Ancylis badiana D-S.

Queralbs (Gerona, DG38,28):4-VI-83, 1 ♂ (A. MASO leg.).

Epinotia ramella L.

Llorts (Andorra, CH71):20-VIII-84, 1 ♀ (J. DANTART leg.).

Epiblema foenella L.

Gessa (Lérida, CH22,23):3-VII-82, 1 ♂ (J. DANTART leg.),
Barcelona:VII-85, 1 ♂ (R. OROZCO leg.).

Se trata, como las tres siguientes, de una especie ya citada de Cataluña, concretamente de Lés (Lérida)(CODINA, 1918a y 1918b) pero convenía reforzar su información.

Notocelia cynosbatella L.

Llorts (Andorra, CH71):29-VI-85, 1 ♂ (J. DANTART leg.).
Citada de Lés (CODINA, 1918a y 1918b).

Notocelia trimaculana Hw.

Parque Natural El Corredor (Barcelona):12-IX-86, 1 ♂ (A. MASO leg.).

Citada de Lés (CODINA, 1918a y 1918b).

Notocelia roborana D-S.

Vallé de Pineta (Huesca, BH62):23-VII-85, 1 ♂ (J. GIL leg.),
Llorts (Andorra, CH71):VI-85, 2 ♂♂ y 2 ♀♀ (J. DANTART leg.).
Citada de Setcases (Barcelona) (CODINA, 1918a y 1918b) y de
Jaca (Huesca) (FASSNIDGE, 1935).

Notocelia incarnatana Hb.

Mieres (Gerona, DG66,76):6-VII-86, 2 ♂♂ (A. MASO leg.).

Pelochrista caecimaculana Hb.

Castelló d'Empuries (Gerona, EGO7):V-83, 4 ♂♂ (A. MASO y
J.J.P. de GREGORIO leg.).

Eucosma pupillana Cl.

Aixirivall (Andorra, CH70):1-IX-84, 1 ♂ (J. DANTART leg.).

Rhyacionia pinivorana Z.

Llorts (Andorra, CH71):29-VI-85, 1 ♂ (J. DANTART leg.).

Clavigesta sylvestrana Curt.

Llorts (Andorra, CH71):31-VIII-84, 1 ♂ (J. DANTART leg.).

Dichorampha plumbana Scop.

Son del Pi (Lérida, CH41):8-VII-84, 1 ♂ (M. Dominguez leg.).

Pammene aurana F.

El Serrat (Andorra, CH71,72,81,82):19-VI-83, 2 ♂♂ (J. DANTART
leg.).

Se trata de una muy bonita especie, de distribución euroasiática,
más bien septentrional, desconocida en la Península Ibérica
y probablemente también en Francia donde, al menos en 1980 (LERAUT)
todavía no se conocían referencias de su existencia.

AGRADECIMIENTOS

El material que se a utilizado para este estudio procede en
su totalidad de las colecciones y capturas de mis buenos amigos y
colegas J. Dantart, J.J.P. de Gregorio, M. Dominguez, J. Gil, A.
Maso y R. Orozco, así como de la colección del Museo de Zoología
de Barcelona; a todos ellos y a la dirección de este Museo les
agradezco sinceramente y abiertamente su lógicamente
imprescindible colaboración y la confianza depositada.

BIBLIOGRAFIA

ABOS, F. 1980

Lepidópteros de la provincia de Huesca IV. La cuenca del río Esera. *SHILAP Rta. Lepid.*,8(30):117-121.

AGENJO, R. 1967

Catálogo ordenador de los lepidópteros de España XIV* y última entrega. *Graellsia*,23 (sin paginación).

BLAND, K.P. 1977

- Microlepidópteros de los Pirineos españoles. Graellsia, 33:13-24.
- CODINA, A. 1918a
Heteróceros de Cataluña II* serie. Bol.Soc.Arag.Cienc.Nat., 17:26-28; 75-84.
- CODINA, A. 1918b
Heterocers nous per a la fauna de Catalunya. Butll. I.C.H.N. (1918):60-64.
- CUNI, M. 1881
Excursión zoológica y botánica a la Cerdaña española (Cataluña). An.Soc.Esp.Hist.Nat., 10:370-371.
- DE PRINS, W. 1982
Some faunistic remarks on the spanish lepidoptera fauna I. SHILAP Rta.Lepid., 10(40):283-285.
- DERRA, G. - H. HACKER 1982
Contribution to the Lepidoptera fauna of Spain: Heterocera of three welks visit III. SHILAP.Rta.Lepd., 10(39):187-194
- FASSNIDGE, W.M. 1935
Lepidoptera at Jaca, Alto Aragón, Spain in August, 1931-1933. Ent.Rec., 47:19-20, 45-46.
- RAZOWSKI, J. 1970
Cochylidae, en H.G. AMSEL, F. GREGOR -H. REISSER.-Microlepidoptera Palaearctica, 3, 528 pág., 161 lam.
- LERAUT, P. 1980
Liste systematique et synonymique des lepidopteres de France, Belgique et Corse. Supl. 4 Alexancr et au Bull.Soc.Ent.Fr., 334 pág. Paris.
- SWATSCHEK, B. 1958
Die Larvalsystematik der Wickler (Tortricidae und Carposinidae), en Abhandlungen zur Larvalsystematik der Insekten, 3, 269 pág., 276 fig., Akademie Verlag, Berlin.

Adreça del autor:

Departamento de Biología Animal, Biología Celular, Genética y Parasitología.
Facultad de Biología.
Universidad de Valencia.
Dr. Moliner, 50
BURJASSOT (VALENCIA)

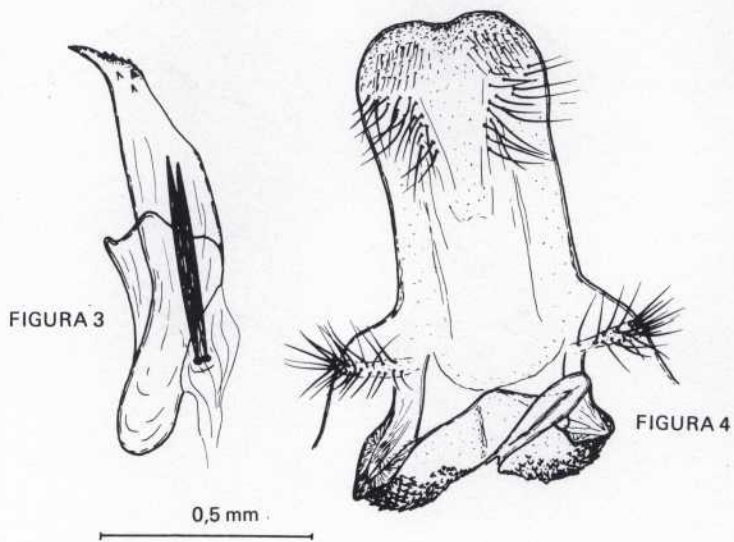
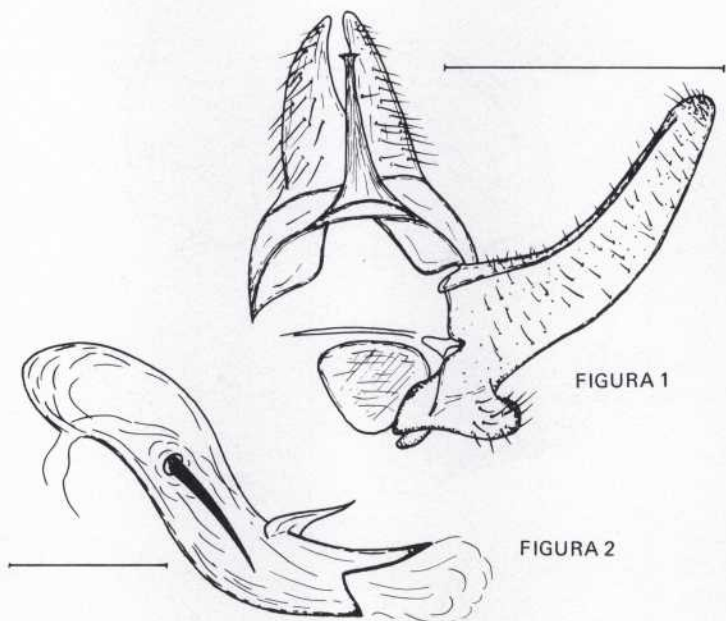


FIGURA 5

